



Cyfarfod

PWYLLGOR YMGYNGHOROL HARBWR PORTHMADOG

Date and Time

5.30 y.h., DYDD MERCHER, 12FED HYDREF, 2016

Lleoliad

Y Ganolfan, Porthmadog, Gwynedd. LL49 9LU

Pwynt Cyswllt

Bethan Adams

01286 679020

BethanAdams@gwynedd.llyw.cymru

(DISTRIBUTED 5/10/16)

AELODAETH:

Cyngor Gwynedd:

Cynghorydd E. Selwyn Griffiths
Cynghorydd Alwyn Gruffydd
Cynghorydd Jason Humphreys

Aelod Lleol
Aelod Lleol
Aelod Lleol

Aelodau Cyfetholedig:

Cyng. Gavin Buckley
David Mclean
David Eastwood
Dr John Jones-Morris
Ian Roberts
Robert Owen
Peter Lunt Williams

Cynrychioli Cyngor Tref Porthmadog
Cynrychioli Buddiannau Perchenogion Tir
Cynrychioli Buddiannau Harbwr
Cynrychioli Buddiannau Hamdden
Cynrychioli Buddiannau Diwydiannol
Cynrychioli Buddiannau Masnachol
Cynrychioli Sefydliad y Bad Achub Cricieth

Sylwedyddion:

Cynghorydd Mandy Williams-Davies
Cynghorydd David Richardson
Cynghorydd Gethin Glyn Williams
Cynghorydd Michael Sol Owen

Aelod Cabinet Economi
Pwyllgor Ymgynghorol Harbwr Aberdyfi
Pwyllgor Ymgynghorol Harbwr Abermaw
Pwyllgor Ymgynghorol Harbwr Pwllheli

RHAGLEN

1. CADEIRYDD

I ethol Cadeirydd am 2016/17.

2. IS-GADEIRYDD

I ethol Is-gadeirydd am 2016/17.

3. YMDDIHEURIADAU

Derbyn unrhyw ymddiheuriadau am absenoldeb.

4. DATGAN BUDDIANT PERSONOL

Derbyn unrhyw ymddiheuriadau am absenoldeb.

5. MATERION BRYD

Ystyried unrhyw fater arall sydd yn teilyngu sylw brys ym marn y Cadeirydd.

6. COFNODION

4 - 6

Bydd y Cadeirydd yn cynnig y dylid llofnodi cofnodion cyfarfod o'r Pwyllgor hwn a gynhaliwyd ar 9 Mawrth 2016, fel rhai cywir.

7. DIWEDDARIAD AR FATERION RHEOLAETHOL YR HARBWR

7 - 13

Cyflwyno adroddiad y Swyddog Morwrol a Pharciau Gwledig.

8. DYDDIAD Y CYFARFOD NESAF

I nodi y cynhelir cyfarfod nesaf Pwyllgor Ymgynghorol Harbwr Porthmadog ar 8 Mawrth 2017.

PWYLLGOR YMGYNGHOROL HARBWR PORTHMADOG 9/3/16

YN BRESENNOL:

Y Cynghorydd Alwyn Gruffydd (Cadeirydd)
Y Cynghorydd Selwyn Griffiths (is-gadeirydd)

Y Cynghorwyr: Jason Humphreys (Cyngor Gwynedd), ynghyd â Gavin Buckley (Cynrychiolydd Cyngor Tref Porthmadog), Dr John Jones-Morris (Cynrychiolydd Buddiannau Hamdden), Robert Owen (Cynrychiolydd Buddiannau Masnachol) a Peter L. Williams (Cynrychiolydd Sefydliad y Bâd Achub).

HEFYD YN BRESENNOL: Barry Davies (Swyddog Morwrol a Pharciau Gwledig), Llŷr B Jones (Uwch Reolwr Economi a Chymuned), Arthur Jones (Uwch Swyddog Harbyrau), Malcolm Humphreys (Harbwr Feistr Porthmadog) a Bethan Adams (Swyddog Cefnogi Aelodau a Chraffu).

YMDDIHEURIADAU: Y Cynghorydd Mandy Williams-Davies (Aelod Cabinet – Economi), David Eastwood (Cynrychiolydd Buddiannau Harbwr) a David McLean (Cynrychiolydd Buddiannau Perchnogion Tir).

1. DATGAN BUDDIANT PERSONOL

Ni dderbyniwyd datganiad o fuddiant personol gan unrhyw aelod oedd yn bresennol.

2. MATER BRYD

Nododd Cynrychiolydd Buddiannau Hamdden bod Clwb Hwyllo Porthmadog wedi cysylltu gyda'r cwmni a osododd pontwns yn yr Harbwr yng nghyswllt gosod pontwns ar wal yr Harbwr. Byddai'r cynllun yn cynnwys cyfleuster i alluogi'r anabl i'w defnyddio. Roedd y Clwb Hwyllo cyn cychwyn y cyfarfod wedi derbyn dyfynbris ar gyfer y gwaith ac y byddent yn cysylltu efo'r Gwasanaeth Morwrol gyda mwy o fanylion.

Yn ystod y drafodaeth ddilynol, nodwyd:

- Cefnogaeth i'r egwyddor.
- Yr angen i dderbyn caniatâd cynllunio a chaniatâd gan CADW ac eraill cyn mynd ymlaen efo'r gwaith.
- Yr angen i gymryd i ystyriaeth yr effaith weledol.
- Y byddai'r bwriad yn golygu colli angorfeydd felly bod angen pwysu a mesur yr effaith ariannol yng nghyswllt incwm yr Harbwr a chostau rheoli/cynnal a chadw.
- Effaith y llif.
- Yr angen i ystyried defnyddwyr eraill yr Harbwr.
- Anogir y Clwb Hwyllo i ymgynghori'n lleol gan gynnwys y Cyngor Tref.

PENDERFYNWYD:

- (i) Nodi cefnogaeth i'r egwyddor;
- (ii) Cynnal cyfarfod arbennig o'r Pwyllgor Ymgynghorol pe derbynnir mwy o fanylion cyn dyddiad y cyfarfod nesaf.

3. COFNODION

Llofnododd y Cadeirydd gofnodion cyfarfod y Pwyllgor hwn a gynhaliwyd ar 14 Hydref, 2015, fel rhai cywir.

Nododd Cynrychiolydd Buddiannau Hamdden bod golau ar bontŵn *Madog Yacht Club* yn weithredol.

4. ADRODDIAD Y GWASANAETH MORWROL

Tywysodd y Swyddog Morwrol a Pharciau Gwledig yr aelodau drwy'r adroddiad, gan dynnu sylw at y prif bwyntiau canlynol:

- Ni dderbyniwyd sylwadau o ran y Cod Diogelwch Morwrol yn y cyfnod ers y cyfarfod diwethaf
- Rhagwelir y bydd archwiliwr o adran polisi Asiantaeth Gwylwyr y Glannau yn ymweld â'r Cyngor yn ystod yr Hydref er archwilio'r Cod cyfredol ac i gynghori ar unrhyw welliannau.
- Y gwaredwyd llongddrylliad a oedd yn achosi perygl a chymerwyd camau i waredu cwch wedi ei leoli ar Gei Balast gan roi rhybudd terfynol i'r perchennog.
- Bod y cwch ar y llithrfa lle'r oedd unigolyn yn trigo arni wedi ei symud mewn ymateb i bryderon.
- Bod 6 rhybudd i forwyr mewn grym gan fod rhai o'r cymhorthion mordwyo oddi ar eu safle ac nad oedd wedi bod yn bosib i'w gosod yn ôl ar eu lleoliad cywir hyd yn hyn oherwydd y tywydd anffafriol. Gobeithir cwblhau'r gwaith o'u lleoli yn y bythefnos nesaf.
- Bod Cwch y Dwyfor yn cael ei chynnal a chadw gan gwmni *Partington Marine* ym Mhwillheli ar hyn o bryd gyda gwaith anorfod yn mynd rhagddo.
- Cynhaliwyd archwiliad gan Awdurdod Goleudai Tŷ'r Drindod ar 24 Chwefror 2016. Roedd yr adroddiad yn tynnu sylw at ddiffyg y gwasanaeth i gydymffurfio â gofynion 'Panar' ac yn tynnu sylw fod angen caniatâd Tŷ'r Drindod cyn newid lleoliad cymhorthyddion mordwyo. Nodwyd nad oedd yn ymarferol bosib bob tro i dderbyn caniatâd ymlaen llaw.
- Bod gwaith cynnal a chadw angorfeydd wedi ei gwblhau heddiw a byddai'r buddsoddiad o fudd mawr i'r Harbwr.
- Y derbyniwyd 97 o geisiadau am angorfeydd blynyddol gyda 92 gan unigolion a oedd yn dychwelyd.
- Y buddsoddiwyd mewn system Teledu Cylch Cyfyng (TCC) newydd o safon a fyddai'n arf o ran trosedd ac anrhefn.
- Y sefyllfa gyllidebol hyd at ddiwedd Chwefror 2016, gan nodi bod yr incwm a dderbynnir o ran ffioedd maes parcio'r Harbwr yn gymorth mawr i sicrhau cyllideb a oedd yn gyffredinol gytbwys ar ddiwedd y flwyddyn ariannol.
- Bod ffioedd blwyddyn ariannol 2016-17 wedi cynyddu 1% ac fe unionwyd taliad cofrestru badau dŵr o ran ceisiadau trwy'r post a cheisiadau a wnaed yn Swyddfa'r Harbwr.
- Bod cyfnod secondiad yr Harbwr Feistr wedi ei ymestyn tan ddiwedd Medi 2016 gyda chynllun datblygu mewn lle o ran cyrraedd gofynion y swydd.
- Ymgynghoriad Cyfoeth Naturiol Cymru (CNC) ar Ardaloedd Cadwraeth Arbennig Arfaethedig ac Ardaloedd Gwarchodaeth Arbennig Arfaethedig, nodwyd y dylai'r mudiadau, pe dymument, gyflwyno ymateb i'r ymgynghoriad yn uniongyrchol.

Gwnaed cais am farn yr aelodau o ran ail-leoli'r *Fairway buoy*, nodwyd bod Tŷ'r Drindod yn gefnogol i'r egwyddor. Nododd Cynrychiolydd Buddiannau Hamdden y gellir symud y bwi ychydig ond bod angen ystyried bod ceg yr harbwr yn symud. Nododd Cynrychiolydd Sefydliad y Bâd Achub bod y sefydliad wedi trafod y mater ac yn cynghori na ddylid ail-leoli'r bwi. Nododd Cynrychiolydd Buddiannau Masnachol bod y bwi yn y lleoliad anghywir ac nad oedd morwyr o gyfeiriad Pwllheli yn ei weld.

Adroddwyd y derbyniwyd cais gan unigolyn i werthu lluniaeth ysgafn ar dir yr Harbwr, nodwyd bod 1 goddefiad presennol ar gyfer gwerthu hufen iâ. Nododd yr Aelod Lleol ei fod yn agored i'r opsiwn. Nodwyd pe rhoddir goddefiad y cynhwysir cymal eithrio rhag

gweithredu pan gynhelir digwyddiadau. Nododd aelodau y dylid siarad efo cwmnïau ar y cei cyn parhau ac ystyried cynnal proses tendro ar gyfer y goddefiad er sicrhau tryloywder a rhoi cyfle i bawb. Dylid yn ogystal ystyried effaith lleoli'r fan ar naws yr ardal ac ansawdd gweledol y fan gwerthu lluniaeth ysgafn.

Manylodd yr Harbwr Feistr ar y rhaglen waith cynnal a chadw a gofynnwyd i aelodau hysbysu'r gwasanaeth o unrhyw waith arall sydd angen ei wneud. Mewn ymateb i ymholiad gan aelod, nodwyd y symudir y cynhwysydd ger Swyddfa'r Harbwr.

Llongyfarchodd y Cadeirydd yr Harbwr Feistr ar ymestyniad ei secondiad i'r swydd.

Yn ystod y cyfarfod ymatebwyd i sylwadau gan yr aelodau gan y Swyddog Morwrol a Pharciau Gwledig fel a ganlyn:

- Y llunnir amodau defnydd ar gyfer unigolion oedd yn byw ar eu cychod i'w gyplysu efo Rheoliadau'r Harbwr ac fe'u rhoddir gerbron y Pwyllgor Ymgynghorol i dderbyn cymeradwyaeth.
- Yr ail edrychir ar y sefyllfa o ran parcio a chadw cychod ar y gwair ym Morth-y-gest.
- Y cydnabyddir y pryder o ran bwiau ddim ar eu safle ac fe gynghorir bob defnyddiwr i gysylltu efo Swyddfa'r Harbwr cyn dod i mewn i'r Harbwr er osgoi iddynt fynd i drafferthion.
- Yng nghyswllt Gorchymyn Parcio'r Cyngor, byddai incwm maes parcio'r Harbwr yn parhau i ddod i'r Harbwr yn unol â'r cytundeb presennol.

5. CYFARFOD NESAF

Nodwyd y caiff y cyfarfod nesaf ei gynnal ar 12 Hydref, 2016.

Dechreuodd y cyfarfod am 5.35pm a daeth i ben am 6.40pm

CADEIRYDD

Eitem 7

CYFARFOD	Pwyllgor Ymgynghorol Harbwr Porthmadog
DYDDIAD	12 Hydref 2016
TEITL	Diweddariad ar Faterion Rheolaethol yr Harbwr
AWDUR	Swyddog Morwrol a Pharciau Gwledig

1. Cyflwyniad

- 1.1 Prif swyddogaeth y Pwyllgor yw ystyried a chynghori ar faterion yn ymwneud â rheolaeth, diogelwch a datblygiad yr Harbwr ac i dderbyn sylwadau'r Aelodau ar faterion yr harbwr.
- 1.2 Pwrpas yr adroddiad yma yw cyflwyno diweddariad cryno i sylw'r Pwyllgor am y cyfnod Mawrth 2016 hyd at Hydref 2016

2. Harbwr Porthmadog

- 2.1 Yn 2016/17 roedd ffigurau cychod ar angorfeydd yn yr Harbwr fel a ganlyn; -

129 o gychod ar angorfeydd blynyddol yn 2016. Mae hyn yn cymharu gyda 142 yn 2015. Mae 21 cwch wedi gadael ar ddiwedd 2015/16 gyda 17 cwsmer newydd yn yr Harbwr.
- 2.2 Ar y cyfan, gwelwyd lleihad bychan mewn nifer cwsmeriaid dros y flwyddyn ddiwethaf.
 - 2.1 Cofrestrwyd 1001 o Gychod Pwer yng Ngwynedd yn 2016 sydd yn cymharu gydag 989 a fu wedi cofrestru yn 2015. Roedd 37 cwch wedi cofrestru yn harbwr Porthmadog gyda 30 cwch wedi cofrestru yn 2015.
 - 2.2 Ym Morfa Bychan cofrestrwyd 31 cwch pwer wrth gymharu gyda 14 a fu wedi cofrestru yn 2015.
 - 2.3 Cofrestrwyd 729 o Fadau Dwr Personol yng Ngwynedd yn 2016. Cymharai hyn gydag 699 a fu wedi cofrestru yn 2015.

3. Cod Diogelwch Morwrol

- 3.1 Mae copi gwreiddiol o'r Cod Diogelwch Morwrol eisoes wedi ei ddosbarthu i holl Aelodau'r Pwyllgor ac mae hefyd ar gael ar safle we Cyngor Gwynedd. Mae'r Uwch Swyddog Harbyrau yn adolygu'r Cod Diogelwch. Rydym yn mawr obeithio bydd Uwch Arolygydd Gwylwyr y Glannau yn ymweld â'r Cyngor yn fuan yn 2017 er archwilio'r Cod Diogelwch a chyflwyno adborth ar y Cod sydd yn berthnasol i harbyrau bwrdeistrefol Cyngor Gwynedd.
- 3.2 Mae'r ddogfen yn cael ei adolygu yn rheolaidd ac mae yn anorfod derbyn sylwadau a barn y Pwyllgor Ymgynghorol ar addasrwydd y Cod Diogelwch ac i dderbyn sylwadau ar ei chynnwys fel gallai'r Cod Diogelwch gael ei adolygu fel bod yn berthnasol i weithgareddau Harbwr Porthmadog.
- 3.3 Nid oes unrhyw fater neu bryder wedi codi yn ystod 2016 sydd yn berthnasol i ddiogelwch yr Harbwr. Mae materion diogelwch y cyhoedd wedi achosi pryder a hyn gan fod y cyhoedd yn tramwyo ar Fanc y Gogledd ar lanw isel ac yn dod i drafferthion pan fydd y llanw yn dod fewn.

4. Prif Faterion

4.1 Mordwyo

- 4.1.1 Cafwyd archwiliad gan Awdurdod Goleudai Ty'r Drindod ar y 26ain Gorffennaf 2016. Mewn cymhariaeth ac adroddiadau blaenorol roedd adroddiad 2016 yn cadarnhau gwelliant yng nghyflwr a lleoliadau a chyflwr Cymhorthion Mordwyo Porthmadog.
- 4.1.2 Mae rhaglen waith cynnal a chadw'r Cymhorthion Mordwyo'r Harbwr wedi ei gwblhau a hyn yn unol â chaniatâd a chyfarwyddwyd ac arweiniad y Pwyllgor Ymgynghorol. Fe fydd diweddariad o'r sefyllfa bresennol yn cael ei gyflwyno i'r Aelodau yn y cyfarfod.
- 4.1.3 Nid oes unrhyw Rybudd i Forwyr mewn grym yn harbwr Porthmadog.

4.2 Cynnal a chadw

- 4.2.1 Cyflwynir trefniadau a rhaglen waith ar gyfer cynnal a chadw elfennau allweddol harbwr Porthmadog gan yr Harbwr Feistr yn y cyfarfod.
- 4.2.2 Bydd yr Harbwr Feistr yn cyflwyno rhaglen waith cynnal a chadw a fu i'w gweithredu yn Harbwr Porthmadog yn ystod y cyfnod Hydref - Rhagfyr ac yn rhoi amlinell o'r rhaglen waith a fu i'w gweithredu yn y cyfnod Ionawr - Mawrth 2017. Gofynnir am adborth aelodau'r Pwyllgor am unrhyw waith ychwanegol bydd angen ei ystyried a'i gynnwys ar y rhaglen waith.

4.3 Materion Staff

- 4.3.1 Mae cyfnod cyflogaeth Cymhorthydd Harbwr (tymhorol) Porthmadog wedi dod i ben ers y 30ain Medi 2016. Er sicrhau cefnogaeth a parhad i'r gwasanaeth ar draws y sir mae cyfnod cyflogaeth Cymhorthion Harbwr Abermaw ac Aberdyfi wedi eu hymestyn hyd at ddiwedd mis Rhagfyr 2016. Fe fydd dau gymhorthydd harbwr yn rhan o'r tîm Morwrol er sicrhau bod yn bosibl ymateb i ddigwyddiadau a chwblhau rhaglen waith cynnal a chadw harbyrau Porthmadog, Aberdyfi ac Abermaw dros fisoedd y gaeaf. Fe fydd lleoliad gwaith Cymhorthydd Harbwr Abermaw yn cael ei ail leoli i Borthmadog am y cyfnod cychwynol er sicrhau cymorth ychwanegol ym Mhorthmadog dros fisoedd y gaeaf.

4.4 Materion Eraill

- 4.4.1 **Ymholiad Cwmni Llong Fasnachol.** Mae ymholiad wedi ei gyflwyno gan gwmni llongau masnachol yn ymholi i'r posibilrwydd o fewnforio cargo trwm ar fwrdd llongau masnachol i Borthmadog a hyn ar gyfer gorsaf bwer cyfagos. Tra bod yn gynnig gyffroes bydd rhaid ystyried y gwaith sylweddol bydd angen ei gwblhau i ollwng angorfeydd, symud pontwn ac ail leoli rhan helaeth o gychod yr harbwr cyn bod llong fasnachol yn gallu morio i'r Harbwr ac angori ar wal cei'r Harbwr.
- 4.4.2 **Ardal llithrfa Harbwr Porthmadog a thiroedd cyfagos.** Mae holl gychod gweini a fu wedi eu clymu wrth ochr y llithrfa ers amser maith bellach wedi eu clirio. Mae hyn wedi gwella edrychiad y safle ac wedi gwella Diogelwch yr ardal. Bydd staff yr Harbwr yn paratoi ar gyfer ail leoli cynhwysydd storio offer yr Harbwr cyn diwedd mis Hydref 2016 er gwella edrychiad y safle.

4.4.3 **Cynllun Clwb Hwyllo Madog.** Mae cynrychiolwr Clwb Hwyllo Madog eisoes wedi cyflwyno adroddiad ar lafar yn datgan bwriad y Clwb i gyflwyno cais ar gyfer cynyddu nifer pontŵn yn yr Harbwr. Atodir cynllun bras yn amlinellu'r lleoliad ble mae'r Clwb Hwyllo yn dymuno lleoli'r pontŵn. Gofynnir am farn Aelodau ar y cynllun cychwynnol atodol.

4.4.4 Ardal Borth y Gest

5. Materion Ariannol

5.1 Bydd crynodeb o gyllidebau'r Harbwr a sefyllfa ariannol gyfredol yn cael ei gyflwyno yn y cyfarfod.

5.2 Yn ystod y cyfnod, bu'n ofynnol i ymrwymo adnodd cyllid ar gyfer y canlynol: -

- Cynnal a chadw Cymhorthion Mordwyo a Llusernau
- Cynnal a chadw angorfeydd y Cyngor. Buddsoddwyd £4K yn y cyfnod.
- Ymestyn cyfnod cyflogaeth staff
- Cynnal a chadw tiroedd a meinciau. Torri glaswellt a diogelu coed
- Teledu Cylch Cyfyng. Buddsoddwyd £3K mewn sustem Newydd er gwarchod eiddo a defnyddwyr yr Harbwr. Hyd yma mae tri achos wedi ei ymchwilio iddo gan yr Heddlu o ganlyniad TGC. Un achos trist oedd pan gafodd cathod bychain ei rhoi yn bin ysbwriel ger swyddfa'r Harbwr gan aelod o'r cyhoedd.
- Cwch Y Dwyfor. Buddsoddiad sylweddol (£10K) i drwsio'r cwch ac er cyrraedd gofynion y Cod Ymarfer. Mae'r cwch gwaith wedi ei lleoli yn barhaol yn Harbwr Porthmadog er sicrhau fod yr holl gymhorthion mordwyo ar eu safle priodol drwy'r flwyddyn

5.3 Mae'r cyllidebau yn cael eu monitro yn fisol ac mae Adolygiad Ail Chwarter yn cael ei gynnal yn ystod yr wythnosau cyntaf ym mis Hydref.

5.4 **Ffioedd a Thaliadau 2017/18.** Atodir taenlen ffioedd arfaethedig Harbwr Porthmadog 2017. Rhagwelir bydd chwyddiant Harbyrau ar gyfer 2017/18 yn 1.85%. Er cwrdd â her cyllideb a tharged incwm y gwasanaeth awgrymir fod ffioedd Harbwr Porthmadog yn cynyddu 2% ar gyfartaledd ar gyfer y flwyddyn ariannol 2017/18. Pwysleisir mai drafft yn unig sydd wedi ei gyflwyno ger bron Aelodau ac mae'r ffioedd yn ddarostyngedig ar dderbyn cadarnhad gan yr Arweinydd Portffolio yn fuan yn 2017.

6. Digwyddiadau

6.1 Cynhaliwyd y canlynol yn Harbwr Porthmadog yn 2016: -

- Digwyddiad Arddangos Beics Modur
- Digwyddiad Ras Cychod Hir Celtaidd Pwllheli i Borthmadog gan gynnwys nifer gystadlaethau eraill Cychod Hir Celtaidd a fu wedi eu trefnu drwy Glwb Hwyllo Madog
- Nifer ymweliadau gan gwmnïau ffilmio

257000

Centre

Y Garddler

Canolfan

Maritime Museum

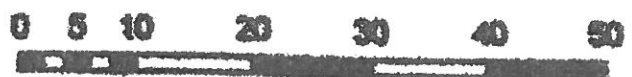
Harbour

Masters

Office

CYNGOR GWYNEDD
 ADARAN ECONOMI A'CHYMUNED
 23 SEP 2016
 UNED MORWROL A PARCIAU GWLEDIG
 RHIF TRACIO _____

1:1,250



Meters

Tud. 10

Harbwr Porthmadog Harbour

2017/18

	2016-17	2016-17	2017-18	2017-18	
<i>Er manteisio ar y ffi 'lleol' mae yn hanfodol fod daliwr yr angorfa wedi bod yn breswyl yn barhaol a llawn amser yng Ngwynedd am y bum mlynedd diwethaf.</i>	Lleol Local Ex. VAT 1%	Eraill Others Ex.VAT 1%	Lleol Local Ex. VAT 2%	Eraill Others Ex.VAT 2%	<i>For a 'local' rate to apply the applicant must have been resident in Gwynedd on a permanent and full time basis for the previous five years</i>
Tollau Harbwr y fedr (Ffi blynyddol. Pob cwch)	32.70	34.00	34.00	34.00	Harbour Dues per meter (Annual fee. All vessels)
Rhent Angorfa Dŵr Dwfn + Tollau Harbwr Ardal 1	321.42	396.29	327.85	404.22	Deep Water Mooring Rental + Harbour Dues Area 1
Rhent Angorfa Dŵr Dwfn + Tollau Harbwr Ardal 2	299.47	376.53	305.46	384.06	Deep Water Mooring Rental + Harbour Dues Area 2
Rhent Angorfa Dŵr Dwfn + Tollau Harbwr Ardal 3	277.49	352.35	283.04	359.40	Deep Water Mooring Rental + Harbour Dues Area 3
Rhent Angorfa Gwlyb + Tollau Harbwr Ardal 1	289.03	363.34	294.81	370.61	Wet Mooring Rental + Harbour Dues Area 1
Rhent Angorfa Gwlyb + Tollau Harbwr Ardal 2	267.05	341.13	272.39	347.95	Wet Mooring Rental + Harbour Dues Area 2
Rhent Angorfa Gwlyb + Tollau Harbwr Ardal 3	245.09	321.59	249.99	328.02	Wet Mooring Rental + Harbour Dues Area 3
Rhent Angorfa Sych + Tollau Harbwr Ardal 1	188.07	233.06	191.83	237.72	Drying Mooring + Harbour Dues Area 1
Rhent Angorfa Sych + Tollau Harbwr Ardal 3	144.14	189.12	147.02	192.90	Drying Mooring + Harbour Dues Area 3
Trwydded Angorfa - Angorfeydd Preifat (Angorfeydd ôl a blaen yn unig) yn cynnwys Borth y Gest	44.14	44.14	45.02	45.02	Mooring License – Private Moorings per mooring (Fore and aft moorings only) including Borth y Gest
Cwch ymwelwyr – Dyddiol neu rhan o ddiwrnod					Visiting Vessels – Daily or part of day
Cwsmeriaid Harbwr/Marina Cyngor Gwynedd	5.00	-	5.00		Gwynedd Council Harbour/Marina Clients
Pob Cwch Ymweld Arall	-	6.67		6.67	All Other Visiting Vessels
Ardal 4 Borth-y-Gest					Area 4 Borth-y-Gest
Pris y fedr am flwyddyn	18.89	34.00	19.27	34.68	Price per meter per annum
Cychod Masnachol (Cofrestredig) Pris y D.G dyddiol neu rhan diwrnod	0.66	0.66	0.66	0.66	Commercial Vessels (Registered) Price per G.R.T per day or part of day
Trwydded Parcio a Lansio – uchafswm 50 llestr	1418.59	-	1446.96	-	Park and Launch License – max 50 vessels
Lansio cychod eraill – fel ffioedd lansio traethau	-	-	-	-	Launching fees – as per beach launching fees
Gaeafu ar ddŵr yr Harbwr + 25% Tollau Harbwr	151.60	151.60	154.63	154.63	Vessels on winter moorings + 25% Harbour Dues
Diddymu cais angorfa. Gorddewisol	Rheol 1/18	Rule 1/18	Rheol 1/18	Rule 1/18	Cancellation of mooring (Discretionary)



CYNGOR GWYNEDD COUNCIL

Uned Morwrol a Pharciau Gwledig
 Maritime and Country Parks Unit

Rhybudd Morwriaeth Lleol - Local Notice to Mariners

Harbwr Porthmadog Harbour Lleoliad Cymhorthyddion Mordwyo Positions Aids to Navigation			
Fairway	LFlw 10s	52° 52. 351 N	004° 10. 013 W
1	Q FL G	52° 52. 366 N	004° 09. 472 W
2	Q FL R	00° 00. 000 N	000° 00. 000 W
3	FL G 3s	52° 52. 492 N	004° 08. 975 W
4	FL R(2)5s	52° 52. 795 N	004° 09. 240 W
5	FL G(2)5s	52° 53. 080 N	004° 09. 377 W
6	FL R (3)10s	52° 53. 428 N	004° 09. 646 W
7	FL G (3)10s	52° 53. 787' N	004° 09. 353 W
9	FL G (4)15s	52° 54. 099 N	004° 09. 099 W
11	FL G (5) 20s	52° 54. 353 N	004° 08. 905 W
Temp	Unlit	52° 52. 488 N	004° 09. 054 W
8	FL R (4)15s	52° 54. 521 N	004° 09. 068 W
10	FL R 2.5s	52° 54. 587 N	004° 09. 005 W
13	FL G 2s	52° 54. 604 N	004° 08. 644 W
12	FL R 4s	52° 54. 638 N	004° 08. 302 W
14	FL R 6s	52° 54. 764 N	004° 08. 147 W
15	FL G (2) 5s	52° 54. 884 N	004° 07. 968 W
17	FL G 6s	52° 55. 015 N	004° 07. 866 W

Harbwr Porthmadog Harbour

Mae'r slanel yn newid cwrs yn rheolaidd. Cynghorir bod morwyr yn cysylltu gyda'r Harbwrfeistr am y wybodaeth diweddaraf.

The channel changes course regularly. Please contact the Harbourmaster for the latest information.

01766 512927 / 07879 433147
VHF: 12 / 16

MORFA BYCHAN

CWT POWDR

BORTH Y GEST

CEI BALAST

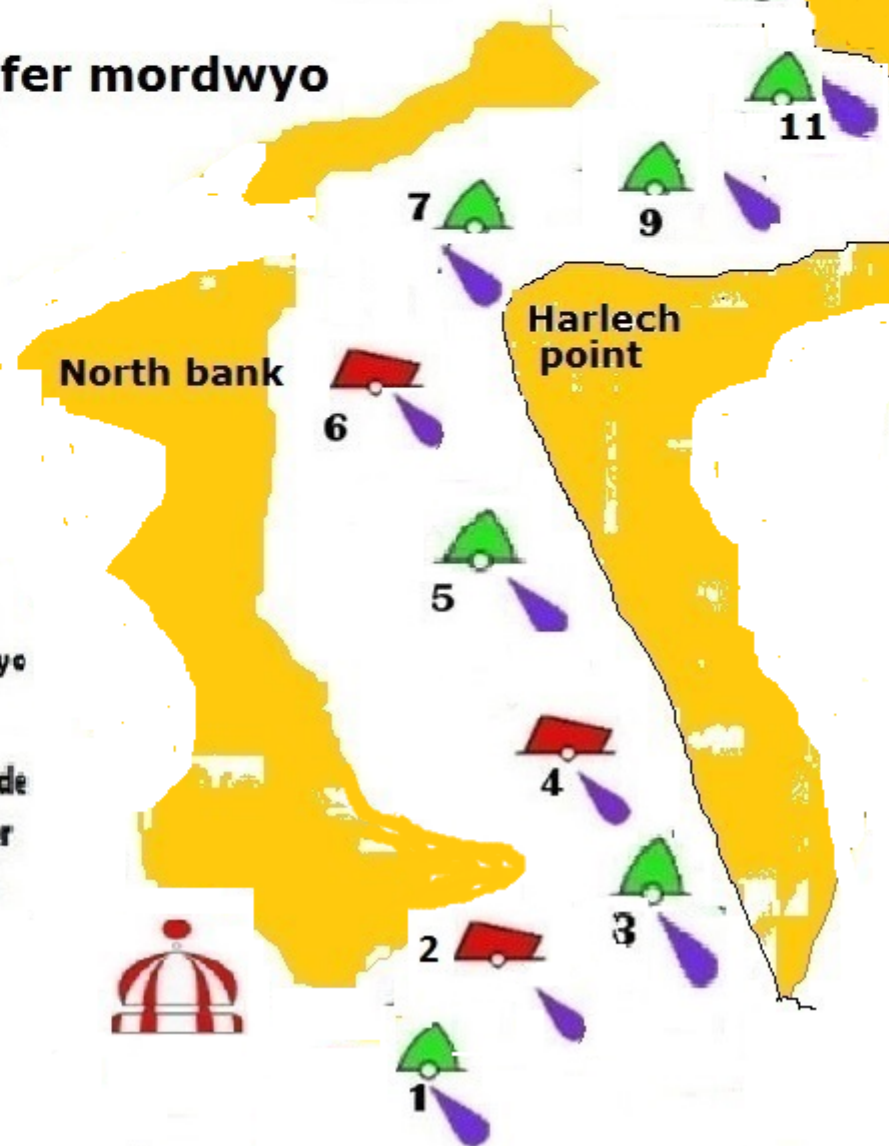
Nid yw cael ei ddefnyddio ar gyfer mordwyo
Not to be used for navigation

Jud. 13



Cynghorir morwyr i beidio â mordwyo dras y draethell oni bai Oddi fewn 2 awr pob ochr pen llanw (dibynnol ar gyflwr y môr) I-gychod gyda drafft fwy na 1.5m cynghorir morwyr i beidio mordwyo Dros y draethell oddi fewn 1.5 awr bob ochr pen llanw.

The channel should not be used at any time, other than 2hrs Either side Of High water (Dependant on sea state) Vessels with A draft greater Than 1.5 should only use the Channel 1.5hrs Either side of high water.



Harbwr Porthmadog Harbour
Latitude & longitude
As from the **20/09/2016**

Fairway	LFlw 10s	52° 52. 351 N	004° 10. 013 W
1	Q FL G	52° 52. 366 N	004° 09. 472 W
2	Q FL R	00° 00. 000 N	000° 00. 000 W
3	FL G 3s	52° 52. 492 N	004° 08. 975 W
4	FL R(2)5s	52° 52. 795 N	004° 09. 240 W
5	FL G(2)5s	52° 53. 080 N	004° 09. 377 W
6	FL R (3)10s	52° 53. 428 N	004° 09. 646 W
7	FL G (3)10s	52° 53. 787' N	004° 09. 353 W
9	FL G (4)15s	52° 54. 099 N	004° 09. 099 W
11	FL G (5) 20s	52° 54. 353 N	004° 08. 905 W
Temp	Unlit	52° 52. 488 N	004° 09. 054 W
8	FL R (4)15s	52° 54. 521 N	004° 09. 068 W
10	FL R 2.5s	52° 54. 587 N	004° 09. 005 W
13	FL G 2s	52° 54. 604 N	004° 08. 644 W
12	FL R 4s	52° 54. 638 N	004° 08. 302 W
14	FL R 6s	52° 54. 764 N	004° 08. 147 W
15	FL G (2) 5s	52° 54. 884 N	004° 07. 968 W
17	FL G 6s	52° 55. 015 N	004° 07. 866 W

Harbwrfeistr Harbourmaster
malcolmhumphreys@gwynedd.gov.uk